

出國報告

高雄市茂林區民代表會因公出國考察 越南-北越

服務機關：高雄市茂林區民代表會

姓名職稱：孫佩馨代表、藍建雄代表

金泰華代表、詹淑靜代表

盧進義秘書、杜馥亦組員等六人

派赴國家：越南(北越)

出國期間：115年4月11日至4月15日

報告日期：115年7月2日

目 次

一、目 次	2
二、出國報告提要	3
三、出國考察人員名冊	6
四、出國考察心得報告	8
五、考察活動照片	16

高雄市茂林區民代表會出國報告提要

出國報告名稱：高雄市茂林區民代表會因公出國考察越南考察歷史文化、
休閒觀光、風土民情、交通建設等報告

出國計畫主辦機關：高雄市茂林區民代表會

連絡人：盧進義 電話：(07)680-1628、0972-967852

出國人員姓名：

姓名	職稱	電話
孫佩馨	代表	0976-160391
藍建雄	代表	0938-319910
金泰華	代表	0934-087332
詹淑靜	代表	0981-752260
盧進義	秘書	0972-967852
杜馥亦	組員	0931-130786

出國類別：考察 1. 歷史文化 2. 風土民情 3. 休閒觀光
 4. 交通建設 5. 其他 _____

出國期間：自 115 年 4 月 11 日至 115 年 4 月 15 日

出國地區：越南-北越

報告日期：115 年 7 月 2 日

附註：

- 一、依據監察院調查報告，地方民意代表出國考察前須填報出國考察計畫。
- 二、本計畫表批示後留存各該地方立法機關。
- 三、代表出國考察返國後對考察地區各項交通、建設、經濟、環保、休閒觀光等具有立地方建設性之事項，應提出具體之出國考察報告供政府機關借鏡與學習。

內容摘要：

次計畫經主席及代表召開行前會議討論決定參訪越南北部國家，由主席陳奕蓁等 8 人前往考察，日期為 115 年 4 月 11 日至 4 月 15 日止共計五天；越南北部充分體現了北越的自然與人文精華的特色。每一個建築、建設、經濟、休閒觀光以紅河文明為中心，展現「世界自然遺產」雙龍灣等觀光、環保、文化及交通建設方面都顯著的發展，以及河內法式浪漫與千年古都交織的歷史氛圍，融合了四季分明的氣候、獨特的人文風情與精緻的傳統飲食文化。

近年越南北越旅遊發展迅速，北越憑藉其獨特的文化底蘊、壯麗的自然風景以及顯著提升的旅遊硬體設施，已成為亞洲增長最快的旅遊勝地之一。

為北越以河內，包含下龍灣、寧平等地進行考察，主要目的為觀光、環保、文化及交通建設的經驗，作為茂林區的建設、文資保存或觀光推廣的重要參考。

一、觀光與經濟發展：陸龍灣的長安生態園區與海上奇觀下龍灣，是越南北越觀光經濟的雙核心。

(一) 下龍灣靠海，以奢華郵輪與島嶼洞穴聞名：下龍灣作為世界自然遺產，成功轉型為廣寧省經濟與觀光的核心理，透過遊船、海上行程與住宿帶動高產值的旅遊產業鏈。

(二) 北越竹筏（陸龍灣/長安生態保護區）：長安則主打內陸喀斯特地形，旅客搭乘竹筏穿梭石灰岩山水與神祕水洞：強調低碳生態旅遊，主要靠人力划船每艘約 4 人載客，能近距離體驗原始自然。

二、文化資產保存與推廣：

(一) 河內三十六古街：

1、為了讓珍貴的文化資產永續發展，當地政府與觀光單位推出了多項友善遊客的推廣措施，例如有綠色低碳導覽，旅客可搭乘環保電動車，穿梭於狹窄巷弄中，在不破壞交通與古蹟的前提下，深入認識各街區的歷史故事。

2、傳統技藝體驗：許多街區的在地職人開放工作坊，例如陶器製作、竹編藝術，讓遊客能親手參與越南傳統工藝製作。

爰藉此考察活動，觀摩地方建設及體驗風土民情，俾助各代表國際視野與業務借鏡，以做為本區未來推展區政建設之參考。

高雄市茂林區民代表會出國考察人員名冊

職 稱	出國人員 姓 名	出 國 地 點	出 國 期 間	備 考
代表	藍建雄	越南 北越	115年4月11日至 115年4月15日	
代表	孫佩馨	越南 北越	115年4月11日至 115年4月15日	
代表	金泰華	越南 北越	115年4月11日至 115年4月15日	
代表	詹淑靜	越南 北越	115年4月11日至 115年4月15日	
秘書	盧進義	越南 北越	115年4月11日至 115年4月15日	
組員	杜馥亦	越南 北越	115年4月11日至 115年4月15日	
合 計	6 人			

地方民意代表出國考察行程表

日期	地點	行程紀要	備註
115/04/11	高雄/越南河內	小港機場-河內內排國際機場 巴莊陶藝/女皇雙層景觀 纜車/太陽之眼摩天輪	休閒觀光 風土民情 交通建設
115/04/12	北越	下龍灣/海豚號日遊船 驚訝洞/英雄島 固定式繫留熱氣球體驗	休閒觀光 風土民情 交通建設
115/04/13	北越	寧平陸龍灣 長安生態園區 華閣古鎮	風土民情 農業環保 休閒觀光 交通建設
115/04/14	北越	河內大世界 漫步 K-town 三十六古街 河內西湖	交通建設 風土民情 農業環保 休閒觀光
115/04/15	越南河內/高雄	河內內排國際機場-小港機場 河內(市區觀光-車遊) 巴亭廣場 西湖樂天購物中心	風土民情 交通建設 休閒觀光

壹、考察之目的：

一、前言

本次參訪北越地區，實地走訪當地重要觀光景點，觀察其觀光資源整合、文化保存、環境維護、交通規劃及遊客服務等面向。透過與茂林區觀光發展現況相互比較，不僅看見北越在觀光推動上的優勢，也反思茂林區擁有得天獨厚的自然景觀及原住民族文化特色，未來若能持續精進軟硬體建設，將更能提升觀光競爭力，帶動地方產業永續發展。

二、北越景點特色與優勢

(一) 自然景觀完整且具特色

北越擁有豐富的山林、河川及世界級自然景觀，各景點皆重視自然環境保育，並透過完善的步道、觀景平台、解說設施及休憩空間，使遊客能安全且舒適地親近自然。

(二) 文化資產保存完善

北越保留許多歷史古蹟、傳統聚落及宗教文化場所，透過文化導覽、人文故事及特色建築，提升旅遊深度，讓遊客不只是欣賞景色，更能了解地方文化歷史。

(三) 觀光動線規劃完善

各景區均設置明確的指標系統、多語言導覽、停車空間及完善的遊客中心，提升旅遊便利性，降低遊客迷路及交通混亂情形。

(四) 地方產業結合觀光

當地將特色農產品、手工藝品、美食及文化體驗納入旅遊行程，使觀光收益能回饋地方居民，形成完整的觀光經濟循環。

貳、考察過程：

本會代表等 6 人，自民國 115 年 4 月 11 日起至 115 年 4 月 15 日止計 5 天，前往越南河內、廣寧下灣、寧平長安及河南府里等地，其考察過程如下：

一、第一天(4 月 11 日)：

(一)高雄小港機場-越南內排國際機場/搭乘巴士

(二)行程簡介

地區	景點名稱	特色	備註
河內/下龍灣	八掌村陶瓷博物館(又名巴場陶藝)	是越南最著名且保存最完整的傳統製陶中心，許多家族世代代在此以燒製碗碟、杯壺、香爐等陶器為生。	2021 年完工的鉢場陶瓷博物館是當地著名地標，建築外觀設計靈感來自「手拉胚」的動態造型，共有 7 座巨型旋轉泥胚造型，具備壯麗的磚紅色外觀。
	女皇雙層景觀纜車	為世界上最高的纜車支柱，高達 18,888 米，纜車長約 2.2 公里，共有兩層車廂，可容納 230 人，創下金氏紀錄世界最大纜車。您可以愜意地欣賞下龍灣美景，還能眺望下龍灣以及鴻基島的美麗景緻盡收眼底。	

	太陽之眼摩天輪	擁有全世界最高摩天輪封號的《下龍之眼》，是現今《下龍灣》最璀璨地標，有215公尺高的絕佳制高點鳥瞰下龍灣美景；摩天繞行一圈大約20分鐘，每一艙可乘坐6為乘客，想要欣賞整個下龍灣，那摩天輪絕對是您第一安排的景點之一！	
--	---------	---	--

二、第二天(4月12日)：

(一)搭乘巴士

(二)行程簡介

地區	景點名稱	特色	備註
下龍灣	世界自然遺產—下龍灣	位於廣寧省的下龍灣面積廣達1553平方公里，羅列著1969座島嶼，這些島嶼是由二億五千萬年歷史的石灰岩經溶蝕、堆積，加上海水侵蝕而形成壯麗非凡景觀，也就是所謂的喀斯特地形。其秀美的自然風光與生態價值相輔相成，交相輝映。	
	海豚號日遊船	乘著2025年9月首航，夢幻的海豚號遊輪，結合自然美景與現代奢華的下龍灣日間航程。總噸位達1500噸的精品級遊輪，全長約100公尺、寬20公尺，可容納超過600位貴賓，是下龍灣首艘以「娛樂與感官體驗」為核心設計的豪華遊輪。	

	天然奇幻景色-驚訝洞	此佔地約有 10,000 平方公尺的大型石灰岩洞，而洞內形形色色的鐘乳石、石筍、鐘乳石柱，數量驚人，展現了大自然堅定的力量，也是下龍灣最漂亮的石灰岩洞之一。是下龍灣眾多天然形成的地形奇觀中，也最受觀光客歡迎之處。	
下龍灣	固定式繫留熱氣球體驗	固定式繫留熱氣球體驗，用居高臨下的視野將景致攝入腦海，俯瞰風景秀麗的下龍灣，洗滌煩躁的心靈，空中鳥瞰的絕佳方式，與風的零距離接觸。	

三、第三天(4月13日)：

(一)搭乘巴士

(二)行程簡介

地區	景點名稱	特色	備註
河南府里	人間仙境—寧平陸龍灣	位在河內南方約 100 多公里處，在北越稱為「Hua Lu Tam Coc」。此處河流平穩、河床不深，可放心遊船瀏覽山湖之景。素有陸上下龍灣之稱的陸龍灣與下龍灣同樣為石灰岩地形，群山環繞、生態田園風光、寧靜鄉村景色。	
	陸地上的下龍灣—長安生態園區	在蜿蜒寧靜的小河中乘著徐徐清風而行，綠油油的叢林覆蓋山麓、石灰岩地形所形成的奇峰異石風光明媚。河畔兩岸風景比下龍灣有勝之而無不及。在山石間浮遊，遠眺一座座孤聳怪立的山巒，讓人緩緩的走進這塊世外桃源的奇景中。	

	寧平小會安— 華閣古鎮	2022 年 1 月落成，介紹描述越南的社會文化生活和習俗的傳統空間。建在麒麟湖公園，寧平市的門戶，銀寺旁邊。這裡分為兩個區域：來到華閣老城區，遊客不僅有機會享受傳統美食和手工藝品，還有成千上萬盞燈籠留下美麗的照片！	
--	----------------	--	--

四、第四天(4月14日)：

(一)搭乘巴士

(二)行程簡介

地區	景點名稱	特色	備註
河南府里 /河內	河內大世界威 尼斯童話	是目前河內最新的指標景點，包括 VENICE (義大利) 和 K-TOWN (韓國) 兩種建築風格的 2 個「街區」，聚集了 800 多家商業商店，涵蓋從美食到購物，娛樂，享受文化和藝術的所有類別。國內外每一個時尚品牌都可以在這裡找到，有望為遊客帶來身臨其境的體驗。	
	聖若瑟教堂	是一座於 1886 年興建的天主教堂，供信徒參拜以及舉辦彌撒。它是首都河內最古老的教堂之一，在 4 月份剛剛完成了整修，整個建築表面都被重新粉刷過的樣子，但仍然保留古色古香的味道。	
	探索古老城鎮 風情—三十六 古街	三十六古街古街歷史悠長，早在西元 11 世紀時越南的李王朝就有了，這裡的街道以師傅職業而居，成為當時河內重要的商業中心。早期由於有三十六種不同行業，因此取名為《三十六古街》。但直至今日已經都混在一塊。以前的人為了方便貿易，每	

		一條街就賣同一行業的商品，例如鞋街、祭祀街、肉街、銀樓街、皮革街、廚具街、電器街，在這邊你想得到的幾乎都能找到，觀光客在這區也能找到各種越南手工藝品店，想買竹編包、越南藝術畫作、奧黛、各種紀念品，到三十六古街就對了。	
--	--	--	--

五、第五天(4月15日)行程：

(一) 越南內排國際機場-高雄小港機場

(二) 行程簡介

地區	景點名稱	特色	備註
河內	最新開幕—西湖樂天購物中心	走進樂天購物中心，現代奢華的設計讓人驚嘆不已，整個購物中心以白色為主導顏色，室內照明系統與室外光線結合，讓空間更加通風明亮，這裡也是吸引大量客人來參觀，拍照和打卡的地方。快來體驗一下河內最大的購物中心吧！	

叁、出國考察心得報告

本會代表們此次越南(北越)之出國考察，以觀光發展、產業文化、經濟經建及休閒觀光等考察重點之彙整心得報告：

一、茂林區觀光建設現況分析

茂林區擁有世界級自然景觀、紫斑蝶生態、濁口溪峽谷、溫泉資源及魯凱族文化等珍貴觀光資源，具備高度發展潛力。然而，與北越相比，仍有部分改善空間：

（一）優勢

- 1、自然生態保存完整，山林景觀優美。
- 2、原住民族文化特色鮮明，具有高度文化價值。
- 3、紫斑蝶生態及部落文化具獨特性，不易被取代。
- 4、適合發展深度旅遊、生態旅遊及文化體驗。
- 5、居民熱情友善，具有發展部落觀光優勢。

（二）待改善之處

- 1、交通接駁不足:假日公共運輸班次有限，遊客多仰賴自行開車，降低旅遊便利性。
- 2、觀光指標系統可再強化:景點導引標誌、雙語解說及地圖資訊仍有提升空間。
- 3、停留型旅遊不足:多數遊客以一日遊為主，住宿、夜間活動及特色體驗仍有發展潛力。
- 4、觀光整合行銷不足:各景點特色豐富，但缺乏完整旅遊路線及品牌包裝，無法有效延長遊客停留時間。
- 5、數位服務有待提升:景點導覽、電子地圖、線上預約及智慧旅遊資訊仍可持續建置。

肆、建議改善方向

（一）建立完整觀光路線，串聯多納、萬山、茂林等部落景點，規劃二天一夜或三天二夜深度旅遊。

(二) 改善道路景觀、停車空間及公共設施，增設觀景平台、休憩座椅及遮陽設施，提升遊憩品質。

(三) 結合魯凱族文化，發展傳統歌舞、手工藝、特色料理及文化體驗課程，增加遊客參與感。

(四) 強化智慧觀光服務，建置 QR Code 導覽、多語言解說、電子旅遊地圖及線上導覽系統。

(五) 推動特色品牌行銷，以「紫斑蝶故鄉」、「魯凱文化」、「山林慢旅行」、「部落生活體驗」等主題，建立茂林區觀光品牌形象。

(六) 培育在地導覽人才及青年返鄉投入觀光產業，促進地方創生，提升社區參與及就業機會。

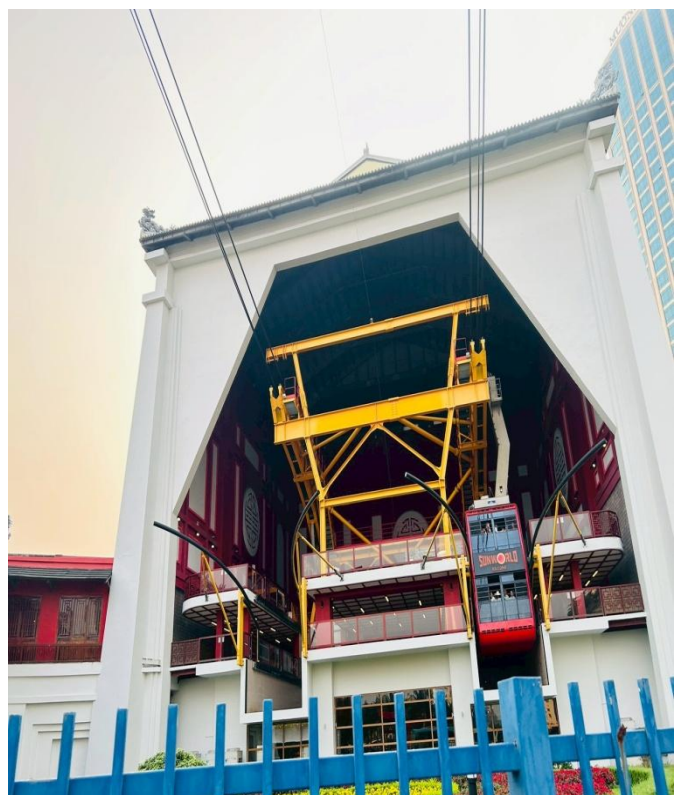
(七) 深化原民族文化體驗與創意，在本區大門可進行優化改善公廁，外觀建議搭建使用人工毛草仿房屋頂環保合成樹脂的景觀，兼具裝飾與耐用性環保替代品，讓大門的門面整體美化改善。

伍、心得

透過此次北越觀光參訪，深刻感受到成功的觀光發展，不僅來自豐富的自然景觀，更重要的是完善的整體規劃、環境管理、文化保存及遊客服務。茂林區同樣擁有珍貴且獨特的自然資源與原住民族文化，甚至在生態及文化深度方面具有無可取代的特色。

未來若能持續改善交通便利性、公共設施品質、智慧導覽系統及觀光品牌整合，並結合地方特色產業及部落居民共同參與，將能打造具有國際競爭力的原鄉觀光環境，吸引更多國內外旅客深入體驗茂林之美，帶動地方經濟發展，實現觀光、文化保存與社區永續共榮的目標

陸、考察活動照片



女皇雙層纜車-曾獲得金氏世界紀錄認證為世界上載客量最大的纜車(每節車廂可容納 230 人)。



出國考察時於搭乘女皇雙層纜車的合影-成員笑容滿面，展現考察團的活力



巴莊陶藝村-越南河內的鉢場陶瓷博物館，建築外觀靈感來自「手拉胚」，呈現層層堆疊的七個巨型陶輪造型。該博物館當地超過 500 年傳統的陶瓷工藝。



陸、考察活動照片



太陽之眼摩天輪入口巨大的白馬形裝置藝術合影



當地標誌性地標之太陽之眼摩天輪



太陽之眼摩天輪的視野下-該區域結合了纜車、摩天輪以及仿日式風格的景觀花園。



曾獲金氏世界紀錄認證為當時世界的摩天輪之一的「太陽之眼摩天輪」

考察活動照片



固定式繫留熱氣球體驗的合影，體驗單次約可容納 16 位乘客，能將高空景色盡收眼底，最高可升高至約 80 至 100 公尺。



下龍灣的海豚日遊船上合影及遊輪上的活動情景。

考察活動照片



海豚號日遊船，餐前精緻的自助午餐留影

海豚號日遊船，可以透過海上視角欣賞壯麗的石灰岩群景色。



海豚號日遊船-這艘遊輪配備了越南最大的四季泳池，面積達 200 公尺。



六星級遊輪上的活動情景。

考察活動照片

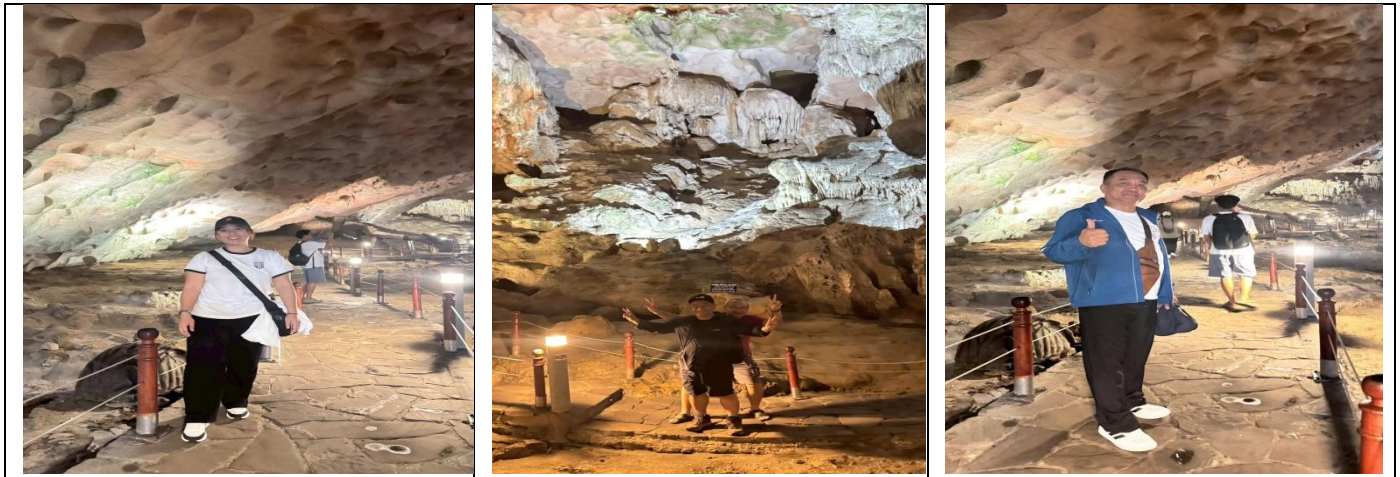


在喀斯特地形的石灰岩島嶼間巡遊出發前留影，在快艇上也欣賞石灰岩島嶼間的景觀並乘坐快艇暢遊。

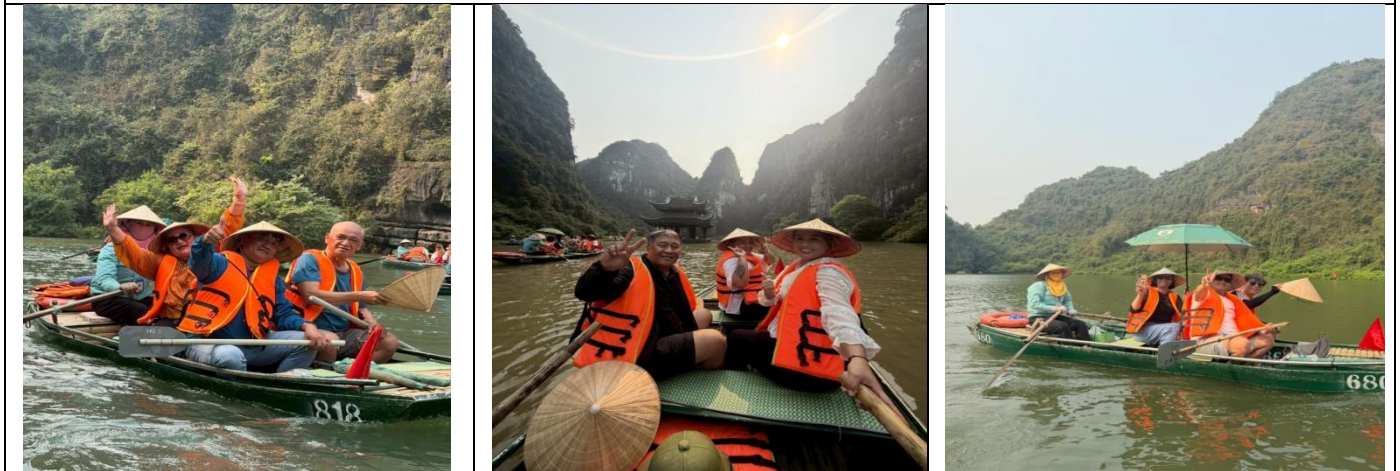


這些島嶼歷史的石灰岩經溶蝕、堆積，加上海水侵蝕而形成壯麗非凡景觀，也就是所謂的喀斯特地形。其秀美的自然風光與生態價值相輔相成，交相輝映。

考察活動照片



天然奇幻景色的驚訝洞，這是一個以壯麗鐘乳石奇觀聞名的洞穴。分為多個洞室，總相積超過1萬平方公尺，內部設有步道和彩色燈光。

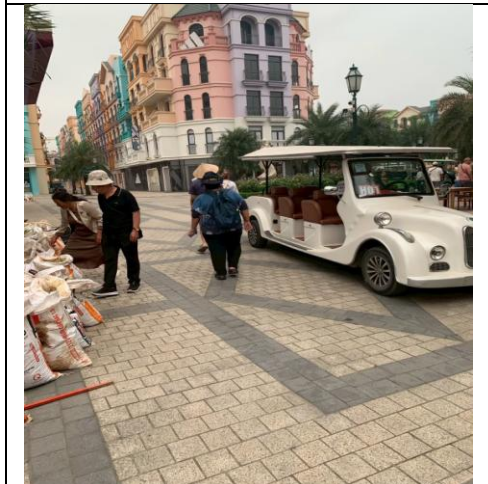


越南寧平省的陸龍灣(又稱陸上長安)- 這是一個以喀斯特地形和石灰岩山峰聞名的旅遊景點。搭乘舢舨船(小鐵皮舟)遊覽，每艘般配有船伕和幾隻船槳，船程約每1.5到2小時。行程特色包括穿越天然鐘乳石洞穴、欣賞群山環繞的河岸風光，以及備有穿戴的斗笠和洋傘遮陽



於寧平小會安的華閩古鎮留影，這是一座仿造古代華閩古都而建的複製城鎮，將傳統文化、手工藝品與在地美食結合。湖面風光倒映著塔影，景色格外華麗迷人。

考察活動照片



河內大世界的威尼斯，該景點採用繽紛的馬卡龍調建築，並融合了異國風情的餐廳與商店。



河內西湖-這是河內市最大的湖泊，周邊有許多歷史古蹟、寺廟以及風景優美的休閒場所。

考察活動照片



在河內的聖若瑟教堂前合影以及參觀的場景



有散步及搭乘電瓶車的來探索於古老城鎮風情的三十六古街旅遊體驗，熱鬧的道巷弄、密集的機車交通以及獨特的在地商家樣貌。充滿歷史韻味，且周邊有許多攤商販售日用品、街頭小吃與紀念品等。

